



ΕΛΛΗΝΙΚΟΣ ΟΡΕΙΒΑΤΙΚΟΣ ΣΥΛΛΟΓΟΣ ΕΛΕΥΣΙΝΑΣ

76
2009
2010

Svitafoos, Εθνικό Πάρκο Skaftafell, Ισλανδία

Ε.Ο.Σ. ΕΛΕΥΣΙΝΑΣ • ΕΛ. ΒΕΝΙΖΕΛΟΥ 27 & ΕΘΝ. ΑΝΤΙΣΤΑΣΕΩΣ • 192 00 ΕΛΕΥΣΙΝΑ
ΤΗΛ. 210 5545.430, 6974 429549 • FAX 210 5561295

12-13/9 : Πανελλήνια αναρριχητική συνάντηση στα Μετέωρα. Πληροφορίες στο Σύλλογο.

18-19-20/9 : ΚΙΘΑΙΡΩΝΑΣ

Ένα τριήμερο στο καταφύγιο, με δουλειές για τη συντήρηση του καταφυγίου, ανάβαση στην κορυφή, προβολές διαφανειών και την Κυριακή κατάβαση στο Πόρτο-Γερμενό για μπάνιο. Η προσέλευση από Παρασκευή μέχρι Κυριακή με ιδιωτικά μέσα. Προσκαλούμε όχι μόνο τα μέλη αλλά και τους φίλους.

26-27/9 : ΦΑΡΑΓΓΙ ΣΤΡΟΠΩΝΩΝ - ΧΙΛΙΑΔΟΥ

Σάββατο αναχώρηση από Ελευσίνα 10 π.μ. για Στενή Ευβοίας - Στρόπωνες. Κατάβαση του φαραγγιού μέσα από τον ωραίο χείμαρο που μας οδηγεί στην παραλία της Χιλιαδούς, όπου και διανυκτέρευση σε σκηνές και δωμάτια. Ώρες πορείας 4.

Κυριακή αναρρίχηση στα βράχια της Χιλιαδούς, κοθύμπι και επιστροφή Αθήνα.

Αρχηγός : Σάββας Ζαχαριουδάκης.

9-10-11/10 : ΑΓΡΑΦΑ

Παρασκευή αναχώρηση από Ελευσίνα 4 μ.μ. για Σαΐκα Αγράφων (900 μ.), όπου διανυκτέρευση σε δωμάτια και σκηνές.

Σάββατο ανάβαση στη Νιάλα (2202 μ.), κορυφή Καταραχιάς (2015 μ.) και κατάβαση στο χωριό Άγραφα (840 μ.), όπου διανυκτέρευση σε δωμάτια και σκηνές. Ώρες πορείας 9-10.

Κυριακή α) κατάβαση μέσω της Τρύπας Αγραφιώτη στη γέφυρα του Καρβασαρά (455 μ.). Ώρες πορείας 5, β) μετάβαση στα Επινιανά (950 μ.) και πεζοπορία τμήματος του φαραγγιού του Ασπρορέματος. Ώρες πορείας 4. Συνάντηση των δύο ομάδων στη γέφυρα του Καρβασαρά και επιστροφή Αθήνα.

Αρχηγοί : Σάββας Ζαχαριουδάκης - Δημήτρης Σακουφάκης.

24-25/10 : ΚΟΚΚΑΛΙΑ - ΟΞΥΑ

Σάββατο αναχώρηση 12 μ.μ. από Ελευσίνα για Γαρδίκι Φθιώτιδας - καταφύγιο Οξυάς (1700 μ.), όπου διανυκτέρευση.

Κυριακή ανάβαση στην κορυφή Σαράνταινα (1926 μ.), διάσχιση της κορυφογραμμής της Οξυάς, κορυφή Κοκκάλια (1720 μ.) και κατάβαση στο χωριό Πουγκάκια (900 μ.). Ώρες πορείας 7.

Αρχηγός : Ευγένιος Καμπανέας - Αγγελική Τσιλίκα.

7-8/11 : ΧΕΛΜΟΣ - ΥΔΑΤΑ ΣΤΥΓΟΣ

Σάββατο αναχώρηση από Αθήνα 2 μ.μ. για το χωριό Περιστερά (1060 μ.), όπου διανυκτέρευση σε δωμάτια και σκηνές.

Κυριακή ανάβαση στα Ύδατα Στυγός και συνέχεια στις κορυφές Νεραϊδόραχη (2341 μ.) και Ψηλή Κορφή (2355 μ.). Κατάβαση στο Χιονοδρομικό Κέντρο Καθαβρύτων (1650 μ.). Ώρες πορείας 8-9.

Αρχηγοί : Νίνα Θεοδώρου - Χάρης Καρούτσος.

20-21-22/11 : ΔΥΤΙΚΑ ΒΑΡΔΟΥΣΙΑ - ΠΥΡΑΜΙΔΑ (Αναρριχητική)

Παρασκευή αναχώρηση από Ελευσίνα 4 μ.μ. για Αθ. Διάκο (960 μ.), όπου διανυκτέρευση σε δωμάτια και σκηνές.

Σάββατο ανάβαση στα Μουσουνιτσιώτικα Λιβάδια, στην τοποθεσία Σκαμμένη Στρούγκα (Τυροκομείο) και διανυκτέρευση σε σκηνές. Ώρες πορείας 3.

Κυριακή ανάβαση στην κορυφή Πυραμίδα (2350 μ.), από το διάσελο Πυραμίδας Γιδοβουνίου και τη Βόρεια Κόψη της (περάσματα II βαθμού). Κατάβαση στον Αθ. Διάκο και επιστροφή στην

Αθήνα. Ώρες πορείας 7.

Αρχηγοί : Αλέκος Ασημακόπουλος - Αργύρης Παπαδόπουλος.

28-29/11 : ΟΛΙΓΥΡΤΟΣ

Σάββατο αναχώρηση από Αθήνα 2 μ.μ. για Κεφαλάρι Κορινθίας, όπου διανυκτέρευση στον Ξενώνα της Ε.Ο.Φ.

Κυριακή μετάβαση στη Λαύκα (680 μ.), ανάβαση στην κορυφή Σκίπιζα (1935 μ.) και επιστροφή.

Ώρες πορείας 6-7

Αρχηγός : Μενέλαος Κομιανός.

6/12 : ΠΟΙΚΙΛΟΝ ΟΡΟΣ - ΙΕΡΑ ΟΔΟΣ (Αναρριχητική)

Κυριακή 9 π.μ. συγκέντρωση στην Ελευσίνα και αναχώρηση για το αναρριχητικό πεδίο "Ιερά Οδός".

Αρχηγός : Αλέκος Ασημακόπουλος, τηλ. 6974083394.

19-20/12 : ΠΑΝΑΙΤΩΛΙΚΟ

Σάββατο αναχώρηση από Αθήνα 10 π.μ. για το χωριό Περιστέρι Αιτωλοακαρνανίας (700 μ.) και ανάβαση στο καταφύγιο (1170 μ.). Ώρες πορείας 1:30.

Κυριακή ανάβαση στην κορυφή Κατελάνος (1924 μ.), κατάβαση στο καταφύγιο - Περιστέρι και επιστροφή Αθήνα. Ώρες πορείας 7-8.

Αρχηγός : Ευγένιος Καμπανέας.

17/1 : ΚΙΘΑΙΡΩΝΑΣ

Κόψιμο πρωτοχρονιάτικης πίτας στο Καταφύγιο. Πληροφορίες στο Σύλλογο.

23-24/1 : ΠΑΡΝΩΝΑΣ

Σάββατο αναχώρηση από Αθήνα 8 π.μ. για Βαμβακού (900 μ.), ανάβαση στο καταφύγιο (1400 μ.), όπου διανυκτέρευση. Ώρες πορείας 2-2:30.

Κυριακή ανάβαση στην κορυφή Μεγάλη Τούρλα (1934 μ.), κατάβαση στη Μονή Μαλεβής και επιστροφή Αθήνα. Ώρες πορείας 8.

Αρχηγός : Αργύρης Παπαδόπουλος - Τάκης Λάζος.

31/1 : ΦΛΑΜΠΟΥΡΙΤΣΑ

Κυριακή αναχώρηση από Αθήνα 7 π.μ. για Άνω Τρίκαλα Κορινθίας - Οροπέδιο Ζήρειας (1500 μ.).

Ανάβαση στο Σπήλαιο Ερμή, κατάβαση στις στάνες της Φλαμπουρίτσας, διάσχιση της κοιλάδας μέχρι το Βαρνεβό (1350 μ.) και επιστροφή Αθήνα. Ώρες πορείας 5-6.

Αρχηγός : Σάββας Ζαχαριουδάκης.

10/2 : ΓΕΝΙΚΗ ΣΥΝΕΛΕΥΣΗ

Τετάρτη ώρα 7 μ.μ. στα γραφεία του Συλλόγου.

12-15/2 (Απόκριες) : ΤΥΜΦΗ (Γκαμήλα)

Παρασκευή αναχώρηση από Αθήνα 4 μ.μ. για Μεγάλο ή Μικρό Πάπιγγο, όπου διανυκτέρευση σε δωμάτια και σκηνές.

Σάββατο ανάβαση από Μικρό Πάπιγγο (960 μ.) στο καταφύγιο (1950 μ.), στη Δρακόλιμνη (2050 μ.) και επιστροφή στο καταφύγιο, όπου διανυκτέρευση. Ώρες πορείας 8.

Κυριακή ανάβαση από το καταφύγιο στην κορυφή Γκαμήλα (2497 μ.) και επιστροφή στο καταφύγιο. Ώρες πορείας 7-8.

Δευτέρα κατάβαση από το καταφύγιο στο Μικρό Πάπιγγο και επιστροφή Αθήνα. Ώρες πορείας 3.

Αρχηγοί : Αλέκος Ασημακόπουλος - Ευγένιος Καμπανέας.

21/2 : ΠΑΡΝΗΘΑ

Αναχώρηση από Αθήνα για Βαρυμπόμπη με ιδιωτικά μέσα. Ανάβαση στο καταφύγιο και κατάβαση από Χούνη. Ώρες πορείας 4-5.
 Αρχηγός : Σάββας Ζαχαριουδάκης.

27-28/2 : ΚΑΛΛΙΑΚΟΥΔΑ

Σάββατο αναχώρηση από Ελευσίνα 8 π.μ. για Ανιάδα (1100 μ.). Ανάβαση στο καταφύγιο του Ε.Ο.Σ. Καρπενησίου (1410 μ.), όπου διανυκτέρευση. Ώρες πορείας 2.
 Κυριακή ανάβαση στην κορυφή (2101 μ.) και κατάβαση στο Μεγάλο Χωριό. Ώρες πορείας 8.
 Αρχηγοί : Νίνα Θεοδώρου - Αργύρης Παπαδόπουλος.

13-14/3 : ΕΡΥΜΑΝΘΟΣ

Σάββατο αναχώρηση από Αθήνα 3 μ.μ για Τσαπουρνιά, όπου διανυκτέρευση σε δωμάτια και σκηνές.
 Κυριακή ανάβαση από Χάνι Μίχα (980 μ.) στην Κορυφή Ωλενός (2224 μ.) και επιστροφή. Ώρες πορείας 8.
 Αρχηγοί : Γιώργος Κουμουνδούρος - Γιώργος Γερόλυμος.

27-28/3 : ΜΟΝΟΠΑΤΙ ΣΙΔΗΡΟΔΡΟΜΙΚΩΝ & ΑΝΩΠΑΙΑ ΑΤΡΑΠΟΣ

Σάββατο αναχώρηση από Ελευσίνα 8 π.μ. για Ηράκλεια Φθιώτιδας, στην έξοδο του φαραγγιού του Ασωπού. Πεζοπορία στο μονοπάτι των Σιδηροδρομικών, το οποίο κινείται παράλληλα και πάνω από το φαράγγι του Ασωπού. Ώρες πορείας 4. Μετάβαση στο Γοργοπόταμο, όπου διανυκτέρευση σε δωμάτια και σκηνές.
 Κυριακή μετάβαση στην Ιερά Μονή Δαμάστας και διάσχιση της Ανωπαίας Ατραπού (Μονοπάτι του Εφιάλτη), κατάληξη στο χωριό Θερμοπύλες. Ώρες πορείας 5-6.
 Αρχηγοί : Τάκης Λάζος - Αγγελική Τσιλίκα.

17-18/4 : ΟΙΤΗ

Σάββατο αναχώρηση από Ελευσίνα 9 π.μ. για Υπάτη (400 μ.) ή Καστανιά (1050 μ.) και ανάβαση στο καταφύγιο (1720 μ.), όπου διανυκτέρευση. Ώρες πορείας 3-4.
 Κυριακή ανάβαση από καταφύγιο στις Λειβαδιές, στην κορυφή Πύργος (2152 μ.) και κατάβαση από το οροπέδιο - καταβόθρες, στην Παύλιανη (1030 μ.). Ώρες πορείας 7-8.
 Αρχηγοί : Ιωάννα Μιχαλούδη - Γιώργος Κουμουνδούρος.

25/4 : ΜΑΙΝΑΛΟ - ΑΪΔΙΝΗΣ

Αναχώρηση από Αθήνα 7 π.μ για Κάψια (700 μ.). Ανάβαση στην κορυφή Αϊδίνης (1849 μ.) και κατάβαση στο Ροεινό (1100 μ.). Ώρες πορείας 5-6.
 Αρχηγός : Νίνα Θεοδώρου.

7-8-9/5: ΦΑΡΑΓΓΙ "ΜΑΥΡΗΣ ΣΠΗΛΙΑΣ" - ΜΟΝΟΠΑΤΙΑ ΤΟΥ ΑΧΙΛΛΕΑ

Παρασκευή αναχώρηση από Ελευσίνα 4 μ.μ. για το δασικό χωριό Λιβαδάκι (950 μ.), Μεγάλη Κάψη Φθιώτιδας, όπου οι διανυκτερεύσεις.
 Σάββατο αναχώρηση για Μονή Προυσού, πεζοπορία 1:30 ώρας μέχρι την είσοδο του φαραγγιού της Μαύρης Σπηλιάς και διάσχιση του φαραγγιού, διαδρομή Via Ferata, διάρκειας 3,5 ωρών.
 Επιστροφή στο δασικό χωριό.
 Η παραπάνω Via Ferata είναι από τις μοναδικές διαδρομές στην Ελλάδα, εξοπλισμένη με τεχνητά σημεία στήριξης σε κάθετα βράχια, δίπλα σε πανέμορφους καταρράκτες. Δεν απαιτείται αναρριχητική ή προηγούμενη εμπειρία. Αναρριχητικός εξοπλισμός και στολές neoprene παρέχονται από τους διοργανωτές.
 Κυριακή πεζοπορική διαδρομή από το δασικό χωριό μέχρι το χωριό Μαυρίλο, από το Μονοπάτι

του Αχιλλέα. Ώρες πορείας 4-5. Επίσκεψη σε ανακαινισμένο μπαρουτόμυλο στο Μαυρίλο και επιστροφή Αθήνα.

Η παραπάνω δραστηριότητα διοργανώνεται από το τουριστικό γραφείο Mountain Action (Βασίλης Μήτσιος) για τον Ε.Ο.Σ. Ελευσίνας.

Αρχηγοί: Αγγελική Τσιλίκη - Τάσος Κυριακού.

22-23-24/5 : ΣΜΟΛΙΚΑΣ

Σάββατο αναχώρηση από Αθήνα 6 π.μ. για Πάδες Κόνιτσας. Ανάβαση στο καταφύγιο του Σμόλικα (1750 μ.), όπου θα γίνουν όλες οι διανυκτερεύσεις. Ώρες πορείας 2-3.

Κυριακή ανάβαση από Δρακόλιμνη στην κορυφή του Σμόλικα (2637 μ.) και επιστροφή στο καταφύγιο. Ώρες πορείας 9-10.

Δευτέρα κατάβαση στο Παλιοσέλι, ώρες πορείας 3 και επιστροφή Αθήνα.

Αρχηγοί: Γιώργος Κουμουνδούρος - Σάββας Ζαχαριουδάκης.

4-5-6/6 : ΠΕΡΙΣΤΕΡΙ

Παρασκευή αναχώρηση από Ελευσίνα 4 μ.μ. για Χαλίκι (1200 μ.) όπου διανυκτέρευση σε δωμάτια και σκηνές.

Σάββατο ανάβαση στην τοποθεσία Ντιβερλίγκα (1900 μ.), όπου και κατασκήνωση. Ώρες πορείας 3-4. Στη συνέχεια ανάβαση στην κορυφή Μέγας Τράπος (2231 μ.) και επιστροφή στην κατασκήνωση. Ώρες πορείας 4.

Κυριακή ανάβαση στην κορυφή Τσουκαρέλλα (2295 μ.), επιστροφή στην κατασκήνωση και κατάβαση στο Χαλίκι. Ώρες πορείας 7.

Αρχηγός: Τάσος Αιγινήτης.

12-13/6 : ΟΧΗ - ΦΑΡΑΓΓΙ ΔΗΜΟΣΑΡΗ

Παρασκευή αναχώρηση από Ραφήνα για Μαρμάρι και μετάβαση οδικώς στους Μύλους Καρύστου (200 μ.). Ανάβαση στο καταφύγιο της Όχης (1070 μ.), όπου η διανυκτέρευση. Ώρες πορείας 3.

Σάββατο ανάβαση στην κορυφή (1397 μ.) και κατάβαση μέσα από το φαράγγι του Δημοσάρη στους Καλλιανούς. Ώρες πορείας 8-9. Διανυκτέρευση σε σκηνές και δωμάτια.

Κυριακή επιστροφή στο Μαρμάρι για Ραφήνα.

Αρχηγός: Νίνα Θεοδώρου.

19-20/6 : ΚΙΘΑΙΡΩΝΑΣ

Ανάβαση από Βίλια (500 μ.) στο καταφύγιο και στην κορυφή Προφήτης Ηλίας (1409 μ.).

Διανυκτέρευση στο καταφύγιο. Κυριακή κατάβαση στο Πόρτο Γερμενό για μπάνιο.

26-27/6 : ΦΑΡΑΓΓΙ ΕΡΥΜΑΝΘΕΙΟΥ ΚΑΠΡΟΥ - ΜΟΝΟΠΑΤΙ ΘΑΛΑΣΣΟΚΡΙΝΩΝ

Σάββατο αναχώρηση από Αθήνα 7 π.μ. για Πανόπουλο Ηλείας (Οροπέδιο Φοιόνης). Διάσχιση του φαραγγιού του Ερυμάνθειου Κάπρου, παραπόταμου του Ηλειακού Λάδωνα (διάσχιση μέσα από το ποτάμι - απαραίτητη η εφεδρεία ρούχων και παπουτσιών), ώρες πορείας 5. Μεταφορά με πούλμαν στο χωριό Γούμερο, όπου διανυκτέρευση σε καταφύγιο και σκηνές. Κυριακή μετάβαση στην Κυλλήνη και πεζοπορία στο παραθαλάσσιο μονοπάτι των θαλασσοκρίνων μέχρι τα λουτρά Κυλλήνης. Ώρες πορείας 3-4.

Αρχηγός: Παναγιώτης Αχιλλεόπουλος.

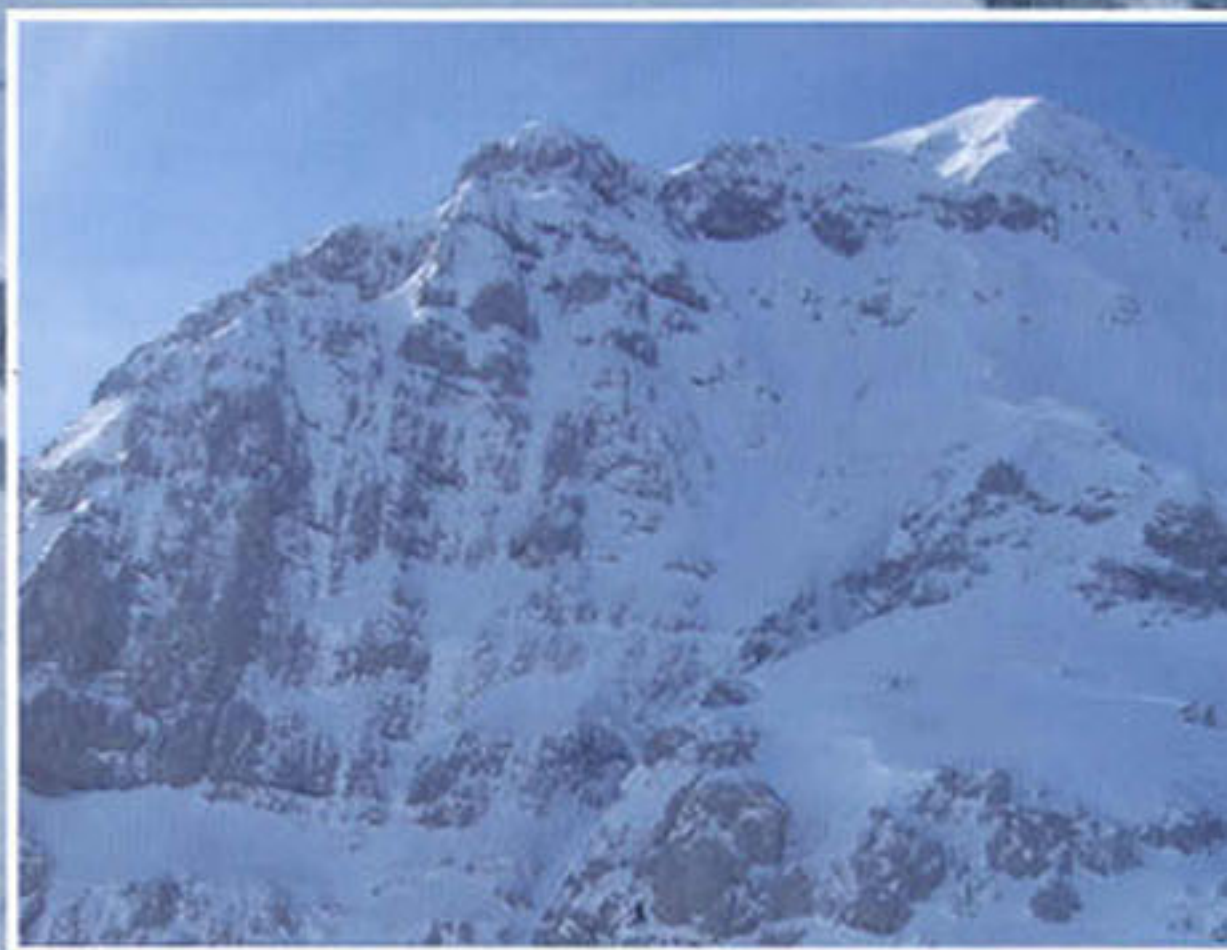
17-18/7 : 70η Πανελλήνια Ορειβατική Συνάντηση (Π.Ο.Σ.) Πληροφορίες στο Σύλλογο.

Δηλώσεις Συμμετοχής το αργότερο έως Τετάρτη πριν από κάθε Ανάβαση.

Πληροφορίες στα τηλ. του Συλλόγου 210 5545 430, 6974 429549 και στα 210 5548 169, 210 5545 882

ΧΕΙΜΕΡΙΝΗ ΑΝΑΡΡΙΧΗΤΙΚΗ ΔΡΑΣΗ

Οι συνθήκες που επικράτησαν την χειμερινή σαιζόν στα ελληνικά βουνά ήταν σε κάποιο βαθμό πρωτόγνωρες. Οι μεγάλες ποσότητες χιονιού και οι ήπιες γενικά συνθήκες, δημιούργησαν τις ιδανικές προϋποθέσεις για να σχηματισθούν πολλές χειμερινές διαδρομές που για πολλά χρόνια παρέμεναν . . . αδιαπραγμάτευτες, είτε για να ανοιχθούν, είτε για να σκαρφαλωθούν ξανά. Για πολλούς ήταν η καλύτερη σεζόν της δεκαετίας. Οι αναρριχητές του συλλόγου δεν έχασαν την ευκαιρία και κατάφεραν κάποια σημαντικά πράγματα. Αρχές Φεβρουαρίου, σκαρφαλώσαμε για πρώτη φορά με χειμερινές συνθήκες το κεντρικό κουλούρι της ορθοπλαγιάς του Λάζου στην Γκιώνα, ανοίγοντας μια νέα διαδρομή. Λίγες μέρες μετά, οι ορθοπλαγιές των Βαρδουσιών ήταν σε τέλειες συνθήκες. Η κλασική πια γραμμή "επαγγελματίες" στα Σκόρδα Πιτιμάλικου ήταν "χτισμένη" με μπόλικο πάγο, προϋπόθεση αρκετή, για να σκαρφαλωθεί . . . σόλο, χωρίς τη χρήση σκοινιού, ενώ λίγο μετά στην γειτονική ορθοπλαγιά, στου Γκιώνη το πλάι,



και μια από τις καλύτερες ορθοπλαγιές για χειμερινό σκαρφάλωμα στη Νότιο Ελλάδα, καταφέραμε και μια από τις σπάνιες επαναλήψεις της δύσκολης "το δας εξαμαρτάνειν". Τον Μάρτιο στον Παρνασσό, τα πράγματα ήταν ακόμα καλύτερα. Σκαρφαλώθηκε για δεύτερη φορά μετά από 8 χρόνια, και για πρώτη φορά ελεύθερα η "χορτολάγνος Ultra" στη βορεινή του Γεροντόβραχου, μια από τις σκληρότερες και πιο τεχνικές διαδρομές στα ελληνικά βουνά, ενώ στην ίδια ορθοπλαγιά επαναλήφθηκαν επίσης η "Φούνταμεν" και η Υποψία", δυό πολύ όμορφες μικτές γραμμές. Για την "Υποψία" μάλιστα ήταν η πρώτη της επανάληψη. Τέλος, στα μέσα Μαρτίου, στην Αστράκα της Γκαμήλας, με άπειρο χιόνι και πολύ πάγο, η περιβόητη "Creme Caramelle", είδε την τρίτη επανάληψή της, μέσα σε 21 χρόνια. Πρόκειται για μια ονειρική λευκή γραμμή στην ΒΑ ορθοπλαγιά της Αστράκας, μια μεγάλη και σοβαρή αλπική κούρσα. Το παρακάτω σχόλιο ανοίκει στο περιοδικό "Ανεβαίνοντας", σε ένα αφιέρωμα για την χειμερινή αναρρίχηση: "Για χρόνια η γραμμή αυτή αποτελούσε ό,τι πιο δύσκολο μπορούσε κανείς χειμώνα σε ελληνικό βουνό. Μέχρι τις μέρες μας μετρά ελάχιστες επαναλήψεις. Όσοι την έχουν κάνει, συμφωνούν πάντως ότι πρόκειται για μια σκληρή και επικίνδυνη γραμμή με συνεχόμενη δυσκολία, η οποία μάλιστα σπάνια βρίσκεται σε καλές συνθήκες". Το δικό μας σχόλιο: "Η επιτομή της χειμερινής αναρρίχησης".

Βασικός Ορειβατικός Εξοπλισμός Αναβάσεων

1 Απαραίτητος εξοπλισμός για Χειμερινή Ανάβαση

- Άκαμπτα άρβυλα ορειβασίας - Κραμπόν - Πιολέ
- Τζάκετ (αδιάβροχο - αντιανεμικό)
- Παντελόνι ορειβασίας (μεμβράνη-αδιάβροχο)
- Fleece- Γκέτες - Σκούφος
- Θερμοεσώρουχα πάνω - κάτω
- Κάλτσες για χειμερινή ορειβασία και εφεδρικό ζευγάρι
- Γάντια ορειβασίας και εφεδρικό ζευγάρι
- Βίνουακ sac ή αλουμινοκουβέρτα

2 Απαραίτητος εξοπλισμός για Καλοκαιρινή Ορεινή Πεζοπορία

- Ημιάκαμπτα άρβυλα ορειβασίας
- Μπλουζάκι με μακρύ μανίκι κατά προτίμηση
- Μακρύ ελαφρύ παντελόνι ορειβασίας
- Αδιάβροχο - Αντιανεμικό - Καπέλο
- Μπατόν
- Κάλτσες και εφεδρικό ζευγάρι

3 Απαραίτητος γενικός εξοπλισμός για Χειμώνα - Καλοκαίρι

- Ορειβατικό σακίδιο
- Φακός κεφαλής με εφεδρικές μπαταρίες
- Ατομικό φαρμακείο
- Παγούρι θερμός
- Γυαλιά ηλίου
- Αντηλιακό

- 1 21/10/09 - Προβολή: Αποστολή στα Ιμαλάια (ανάβαση σε κορυφή 8.000 μ.), Παναγιώτης Κοτρωνάρος
- 2 18/11/09 - Προβολή: Άλπεις - Καύκασος - Περού (ορειβατικές ταινίες μικρού μήκους), Γιάννης Κωνσταντάκης
- 3 16/12/09 - Προβολή: Κίνδυνοι στο Βουνό, Αλέκος Ασημακόπουλος
- 4 20/1/10 - Προβολή: Οδοιπορικό στην Κεντρική Ευρώπη, Σπύρος Πάλλας
- 5 17/3/10 - Προβολή: Ισλανδία - Γροιλανδία, Βάσω Κονταξή
- 6 21/4/10 - Προβολή: Ταξιδεύοντας με τον Υπερσιβηρικό, Γιώργος Κουμουνδούρος
- 7 19/5/10 - Προβολή: Ελληνικές Ορθοπλαγιές, Αλέκος Ασημακόπουλος
- 8 16/6/10 - Προβολή: Πλέοντας από τη Μόσχα στην Αγία Πετρούπολη, Βάσω Κονταξή



Ολοκληρώθηκε επιτυχώς και αυτό το πρόγραμμα αναβάσεων και εκδηλώσεων με τη συμμετοχή πολλών νέων μελών και φίλων του Συλλόγου.

Ανεβήκαμε λοιπόν στα Δυτικά Βαρδούσια (Πάνω και Κάτω Ψηλό), στα Γεράνεια, στη Μοράβα, στον Ταΰγετο (Σπανακάκι), στο Καλλιφώνι, πάλι στα Βαρδούσια (στον Κόρακα και από λούκια στο Μέγα Κάμπο), στα Τζουμέρκα, στη Δίρφη, στο Βαρνούντα, στα Άγραφα (Ντελιδίμι), στο Καλλίδρομο, στον Όλυμπο, στη Γκιώνα και αρκετές φορές στο δικό μας βουνό τον Κιθαιρώνα.

Επίσης διασχίσαμε το φαράγγι του Ασωπού υπό τη διοργάνωση του Ε.Ο.Σ. Λαμίας, το φαράγγι του Βουραϊκού, μονοπάτια στο Πήλιο, στα Άγραφα (Ασπρόρεμα) και τη λίμνη των Κρεμαστών με canoe.

Η αναρριχητική μας ομάδα επίσης πραγματοποίησε πολλές αναρριχητικές διαδρομές.

ανακοινώσεις ανακοινώσεις ανακοινώσεις ανακοινώσεις ανακοινώσεις

- Στις 10 Φεβρουαρίου 2010 ημέρα Τετάρτη και ώρα 7 μ.μ. θα πραγματοποιηθεί στα Γραφεία του Συλλόγου, οδός Ελ. Βενιζέλου 27 & Εθν. Αντιστάσεως, η ετήσια Τακτική Απολογιστική Γενική Συνέλευση. Καλούνται όλα τα μέλη να δηλώσουν ενεργά το παρόν τους.

- Γνωρίζουμε στους φίλους ορειβάτες ότι όλοι οι Ορειβατικοί Σύλλογοι βάσει του νόμου υποχρεούνται να διοργανώνουν αναβάσεις και εκπαιδεύσεις μόνο για τα μέλη τους. Για το λόγο αυτό, παρακαλούμε όλους όσους θέλουν να συμμετέχουν στις εκδηλώσεις του Συλλόγου να εγγράφονται μέλη.

ειδήσεις ειδήσεις ειδήσεις ειδήσεις ειδήσεις ειδήσεις

- Το Απρίλιο - Μάιο 2009 ο Σύλλογός μας διοργάνωσε με επιτυχία Σχολή Αναρρίχησης Μέσου Επιπέδου με υπεύθυνο Εκπαιδευτή τον Τζώρτζη Μηλλιά.

- Ο Σύλλογός μας απέκτησε επιτέλους ψηφιακό προβολέα για να προσφέρει στα μέλη και τους φίλους του ποιοτικές προβολές. Ο προβολέας είναι προσφορά της εταιρείας COSMOTE. Ευχαριστούμε θερμά.

- Για ακόμα μία φορά βρισκόμαστε στην ευχάριστη θέση να ανακοινώσουμε την προσχώρηση νέων μελών στο Σύλλογό μας, τα οποία καλωσορίζουμε με χαρά. Συγκεκριμένα είναι οι: Ελένη Γκιοκέζα, Μαρία Παπαναγιώτου, Ίρις Τζήμα, Παρασκευή Σπηλιώτη, Άρτεμις Αζαριάδου, Χρήστος Κοσμάς, Αικατερίνη Τατσοπούλου, Ιωάννης Μακροδήμος και Αντώνης Μαλαβέτας.

Δυστυχώς όμως δε λείπουν και οι δυσάρεστες ειδήσεις:

- Έφυγε απροσδόκητα από κοντά μας η Σοφία Μονεμβασίου-Πετανά από τα παλιά και ενεργά, για μεγάλο χρονικό διάστημα, μέλη του Συλλόγου. Εκφράζουμε τα θερμά μας συλλυπητήρια στο σύζυγό της και μέλος του Συλλόγου Χρήστο καθώς και στα παιδιά τους.

- Επίσης πολύ πρόσφατα χάθηκε το μέλος του Ε.Ο.Σ. Αθήνας και φίλος του Συλλόγου μας Τάσος Ρήγας από τους πρωτεργάτες της οδοσήμανσης των Ευρωπαϊκών Μονοπατιών (Ε4 - Ε6) στη χώρα μας.

- Σοβαρό πλήγμα στο περιβάλλον προκάλεσαν και φέτος οι τεράστιες πυρκαγιές σε όλη τη χώρα και ιδιαίτερα στην Αττική και στο δικό μας βουνό τον Κιθαιρώνα όπου καταστράφηκε το ωραιότατο πευκοδάσος από τη Λιβαδόστρα μέχρι το Πόρτο Γερμενό. Ευτυχώς γλύτωσε το ελατοδάσος.

Ευχόμαστε να σταματήσουν εδώ οι φωτιές για να σωθεί το ελάχιστο πράσινο που έχει ακόμα απομείνει.



Χορηγός Εξοπλισμού Γραφείων ΕΟΣ Ελευσίνας